



Explore esta imagem
com a LAYAR!

o fim de Semana

Domingo, 27 de Julho de 2014

**AS FLORES
QUE ADORNAM
A CAPITAL DO BIÉ**

**MUNDO DOS MEDIA
A DIVULGAÇÃO
DE ANGOLA
EM CRESCIMENTO**

Promotora angolana

Isabel
DO NASCIMENTO

Rio Cubango

O rio Cubango, África Austral, que faz a fronteira entre Angola e a Namíbia, nasce nos planaltos do interior angolano e corre em direcção a sudeste. Atravessa a faixa de Caprivi, Namíbia, para

chegar ao maior delta interior do mundo, no Botswana, num pântano com grande interesse ecoturístico, onde se dispersa no deserto do Kalahari, próximo ao pântanos de Makgadikgadi.



Horóscopo

Carneiro

O relacionamento com amigos e familiares deve pautar-se pela prudência. Evite, igualmente, choques que, além de não trazerem benefícios, podem criar algumas situações delicadas.

Touro

Deve evitar situações de confronto com familiares ou amigos mais íntimos. Somente lhe trazem complicações e desgostos. Pode nesta fase conhecer alguém que lhe cria alguns problemas. Esteja atento.

Gêmeos

As relações de amizade, familiares e a vida social, de uma maneira geral, devem merecer-lhe toda a atenção.

Caranguejo

Mantenha uma atitude prudente em relação a amizades e não se deixe levar por impulsos que lhe podem trazer algumas situações complicadas. Um familiar pode recorrer a si.

Leão

Seja cuidadoso na forma como se relaciona com amigos, familiares ou simplesmente conhecidos.

O aspecto financeiro deve merecer-lhe maior atenção. Não gaste mais do que deve. Toda a espécie de aplicações de capital e investimentos devem ser cuidadosamente analisados.

Virgem

Este período, no que se refere à sua vida social, deve ser acautelado. Não espere, nem exija demasiado dos amigos. Conceda mais espaço a si próprio e tente uma reflexão aprofundada de si próprio.

Balança

Não crie situações de tensão e procure relacionamentos que lhe inspirem total confiança. Na área amorosa seja realista e não crie situações artificiais. O seu par pode apreciar de uma forma muito evidente o convite para um jantar que se pode tornar muito esclarecedor.

Escorpião

Nas questões que envolvam relacionamentos de ordem social não actue sem pensar. A frontalidade, embora seja qualidade apreciável, deve ser usada com algum cuidado. Espiritualmente tente encontrar dentro de si a paz e o equilíbrio que tanto necessita.

Sagitário

Os relacionamentos sociais durante devem privilegiar a família de maneira geral e o lar de forma muito especial. A meditação pode abrir-lhe algumas portas.

Capricórnio

A vida social, os relacionamentos, de uma maneira geral, devem ser muito bem geridos. Pense bem antes de tomar certas atitudes. Não crie anticorpos em seu redor que, de um momento para o outro, lhe podem causar grandes contratemplos. Seja claro no que diz.

Aquário

No que se refere à vida social tente não criar situações de atrito e seja moderado e compreensivo com familiares e amigos mais íntimos. A tolerância deve ser uma constante durante toda a semana.

Peixes

Relacionamentos de amizade devem merecer uma especial atenção. Não crie polémicas desnecessárias e tente, na medida do possível, viver este período mais para dentro de si próprio.

CURIOSIDADE

Espirros e pálpebras

Manter as pálpebras abertas durante um espirro é impossível porque os nervos que servem os olhos e nariz estão próximos e o estímulo a um deles estimula geralmente reacções simultâneas. Ao fechar os olhos protegemos os ductos lacrimais e vasos sanguíneos das bactérias expelidas pelo espirro, que é uma expulsão de ar, convulsiva e semi-autónoma do nariz e da boca. Algumas doenças podem ser transmitidas pelo espirro que pode espalhar 40 mil gotículas infecciosas. O espirro é, no fundo, uma reacção do corpo à obstrução das vias nasais. A sua função é expelir do corpo algo incomodativo. É por isso que se espirra em ambientes empoeirados, sujos ou muito perfumados. Os resfriados também os podem provocar.



ANEDOTAS

Maquilhagem

O garoto olha curioso para a mãe empenhada na maquilhagem.

- Por que é que a mãe se arranja todos os dias?

- Para ficar mais bonita, filho.

- Mas a mãe já faz isso há muito tempo. Por que insiste? Ainda não ficou bonita?

PASSATEMPO

Descubra as 7 diferenças



Sopa de Letras

Procure nesta sopa de letras planetas do sistema solar

A	M	D	M	X	M	P	F	M	V	J	B	G	A	P	T	Y	J	H
R	J	A	B	L	F	N	C	R	V	E	L	I	L	A	A	K	V	I
D	O	G	H	Y	B	M	O	I	C	E	W	N	U	L	P	G	X	C
Q	A	J	I	A	I	E	A	I	N	T	N	S	T	A	O	U	S	O
V	N	E	L	R	T	R	N	R	C	A	P	U	H	P	R	I	P	N
X	A	Q	A	C	A	C	I	D	T	L	C	G	S	C	Y	N	O	A
C	D	U	T	H	E	U	A	E	E	E	K	N	R	A	E	U	I	C
J	A	R	E	T	A	R	S	G	C	I	T	I	K	N	L	G	D	I
F	R	L	I	R	I	S	O	A	C	R	A	I	E	A	K	L	K	
S	A	T	U	R	N	O	S	A	D	N	R	A	N	O	N	D	N	
Y	I	L	N	G	A	L	M	L	A	N	D	E	G	R	A	L	O	A
P	M	A	O	T	S	E	T	U	N	G	O	H	D	A	I	I	E	L
K	I	L	I	R	J	U	P	I	T	E	R	C	O	N	X	M	X	P

Mercúrio, Vênus, Marte, Júpiter, Saturno

12h00

Tito Paris na Casa 70

Luanda

Tito Paris actua hoje, a partir das 12h00, na Casa 70, em Luanda. Como convidados especiais tem Jenifer Solidade e Diva Barros.



Explore esta imagem com a LAYAR!

Acontece de 27 de Julho a 2 de Agosto de 2014

PROGRAMAÇÃO DA SEMANA

Programação de 18 a 24/07/2014

CINEPLACE BELAS SHOPPING

SALAS	FILMES EM PROJEÇÃO	GÉNERO	IDADES
S.03	SEX TAPE: O NOSSO VÍDEO PROIBIDO	Drama	12



SINOPSE

Jay (Jason Segel) e Annie (Cameron Diaz) têm um casamento feliz, mas com duas crianças e profissões que os ocupam bastante tempo sentem dificuldade em poder dedicar-se mais um ao outro. Para agitar o ambiente decidem filmar-se num momento de intimidade. Parece ser uma ideia fantástica até descobrirem que o vídeo deixou de ser privado. Em vez da recordação de uma noite íntima, acidentalmente é visto por outras pessoas. Com as reputações em risco começa a corrida para recuperarem o vídeo.

Elenco: Jason Segel, Cameron Diaz, Rob Lowe, Jack Black, Ellie Kemper, Jolene Blalock, Rob Corddry, Randall Park, Melissa Paulo, Giselle Eisenberg

Produção: Todd Black, Jason Blumenthal, Steve Tisch

Direcção: Jake Kasdan

SALAS	FILMES EM PROJEÇÃO	GÉNERO	IDADES
S.01	Transformers: Era da Extinção	acção	12
S.02	Escrava do Amor	drama	16
S.04	Bairro 13	acção	12
S.05	Agentes Universitários	acção	12
S.06	No Limite do Amanhã	acção	12
S.07	Maléfica	acção	06



“Roda do Semba”

Complexo Muximangola

Na "Roda do Semba", que se realiza hoje a partir do meio-dia, no Complexo Residencial Muximangola, Camama, actuam Dom Caetano, Pedro Cabenha, Guilhermino e Augusto Chacaia, que interpretam êxitos das décadas de 1970 e 1980. Os cantores são acompanhados pela banda Gloriosos do Prenda.

FAZEM ANOS ESTA SEMANA

WESLEY SNIPES

Wesley Trent Snipes, nascido em 31 de Julho de 1962, é actor, praticante de artes marciais e produtor de cinema dos Estados Unidos. Nascido em Orlando, Florida, e criado no bairro do Bronx, Nova Iorque, começou a carreira em 1980, no teatro. Logo no início teve uma participação especial no videoclipe da canção "Bad", de Michael Jackson. Hoje, tem uma estrela no passeio da Fama, localizado no Hollywood Boulevard.



DANIELA MERCURY



Daniela Mercury, nome artístico de Daniela Mercuri de Almeida, nascida em Salvador, a 28 de Julho de 1965, é cantora, compositora, dançarina, produtora, actriz e apresentadora de televisão brasileira.

LAURENCE FISHBURNE



Laurence John Fishburne III, nascido em Augusta em 30 de Julho de 1961, é actor. Destacou-se pela interpretação da personagem de Morpheus na trilogia "Matrix". De 2008 a 2011. Integrou o elenco fixo da série CSI: como o perito criminal Ray Langston.



As flores que adornam a capital do Bié



Textos: Sérgio V. Dias

Cuito, a capital da província do Bié, ganhou recentemente uma estrutura que está a ajudar a mudar a imagem da cidade. A Estufa Agro-Biense Limitada, orçada em cerca de 30 mil dólares, fornece plantas ornamentadas e sementes diversificadas para a população da região.

O projecto, segundo o director da estufa, o sul-africano Israel Chauke, resulta de uma brincadeira. "Quando

cheguei ao Cuito, Bié, procurei por jardins e plantas ornamentais. Não encontrei. Então, achei oportuno criar um estabelecimento que pudesse fornecer, a preços acessíveis, plantas ornamentadas, sementes e, posteriormente, criar uma actividade de jardinagem e oferecer estes serviços à capital da província do Bié", disse.

Na nova estufa, os preços das sementes variam entre 200 e 600 Kwanzas e os das plantas, entre 500 e 2.500 kwanzas, respectivamente.



Vertentes do projecto

O projecto contempla duas vertentes. A primeira, segundo Israel Chauke, incide na disponibilidade de um ambiente de plantas ornamentais e de jardinagem para melhorar a imagem da província do Bié.

“Este é o primeiro grande objectivo. Temos, para esse efeito, palmeiras e outras plantas que podem dar outro aroma e cor ao ambiente desta província”, frisou.

Na estufa, é visível uma grande variedade de plantas, como acácias e pinheiros, oriundos de um viveiro na província de Malanje, situado numa

fazenda do município de Cangandala, com o qual a estufa do Cuito estabeleceu parceria. A segunda vertente assenta na existência de uma secção dentro da estufa que vela pelo fornecimento de sementes agro-químicas para os fazendeiros da província do Bié.

“São sementes de alta qualidade e inspeccionadas. Entre estas, destacam-se as de milho, feijão e de variedades de hortaliças. Temos ainda disponíveis adubos para plantação, terras preparadas para a jardinagem e instrumentos pequenos para a execução dessa actividade”, disse.



Importação e parcerias

As plantas são igualmente importadas da África do Sul, da Namíbia e do Brasil. “Essas plantas têm os devidos documentos e temos uma parceria com a Direcção da Agricultura para a sua inspecção”, assegurou.

Além da parceria estabelecida com a fazenda de Cangandala, onde são criados pinheiros, eucaliptos e outras variedades de plantas, existem outras entre as quais se destaca a parceria com a Fertangola, a quem a estufa do

Bié garante material para fazendas, assim como para pessoas que exercem a produção de hortaliças.

Para melhorar a actividade, a estufa vai dispor, no futuro, de uma viatura para entrega de materiais, assim como de motorizadas de três rodas para as pequenas distribuições.

Valeriana Wandy Pimenta Catalayo, de 22 anos, conseguiu na estufa o seu primeiro emprego e promete dedicar-se à tarefa.

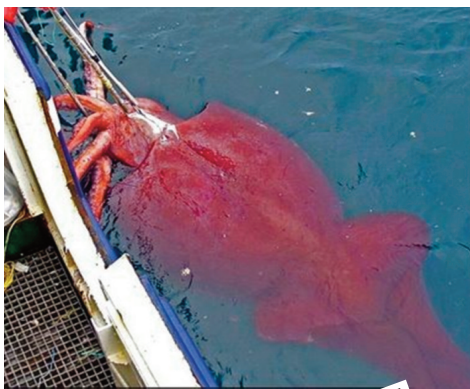
Novo visual

A construção de parques infantis e a aplicação de jardins em todas as rotundas do Cuito, com particular incidência para a avenida principal da capital do Bié, são alguns dos serviços executados actualmente neste município, numa iniciativa do Governo Provincial, visando, segundo o administrador municipal do Cuito, Avis Agostinho Vieira, dar uma nova imagem à região.

O administrador disse que há igualmente um programa de ampliação da rede de distribuição de água que está a ser implementado em alguns bairros periféricos da cidade do Cuito. A aplicação desse programa do Governo, embora tenha por objecto específico a melhoria dos serviços de distribuição de água às populações, vai ajudar no processo de irrigação dos jardins que na capital biena não-de surgir.



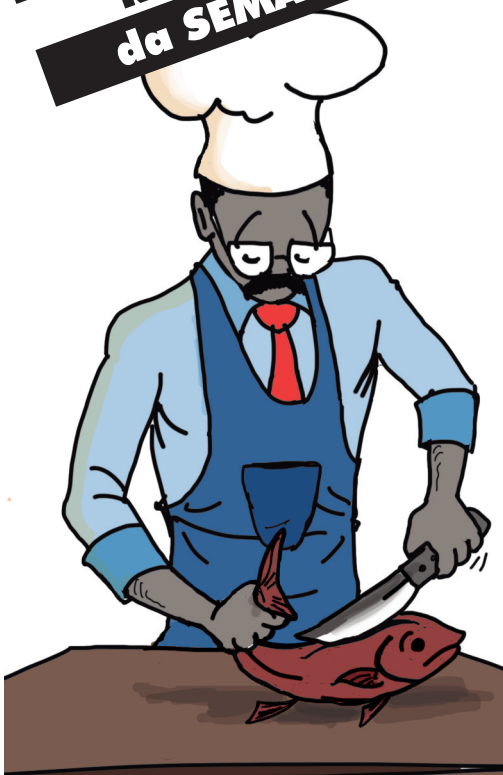
Lula



A lula, ao contrário de outros animais da classe, não possui uma casca externa dura, mas um corpo externo macio e uma casca interna. Além disso, fazem parte ainda da classe dos cefalópodes ("pés na cabeça"), um grupo que também inclui o polvo, o choco e o náutilo. A maioria das lulas não tem mais que 60 cm de comprimento, mas já foram identificadas lulas colossais com 14 metros. A sua classificação é atribuída à divisão dos pés, que for-

maram os braços e tentáculos, que se deslocaram para a parte anterior do corpo e situando-se em torno da boca, dando origem à designação cefalópode (do grego kephale, cabeça + pous, pé). Os cefalópodes nadam por propulsão a jacto, a força é gerada pela contracção do manto, que se fecha na região próxima da cabeça e a água é expelida da sua cavidade através de um pequeno funil derivado de uma parte do pé.

RECEITA da SEMANA



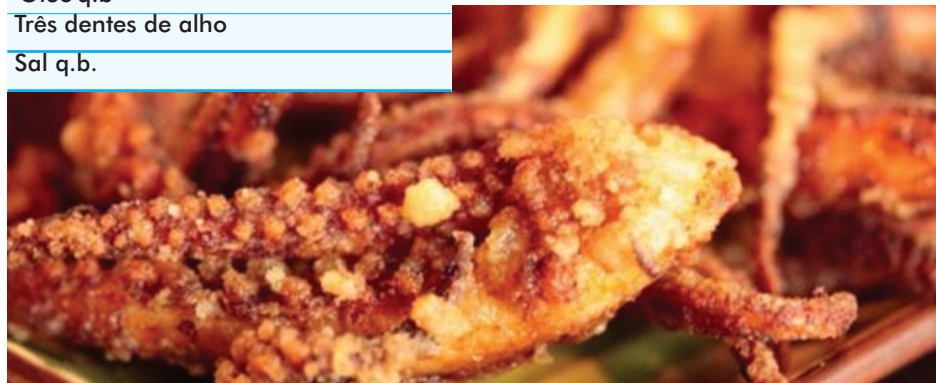
Lulas panadas com batata doce

INGREDIENTES

300 Grs de lulas
Três ovos
Pão ralado q.b
300 Grs de batata doce
Três tomates maduros
Três folhas de alface
Óleo q.b
Três dentes de alho
Sal q.b.

PREPARAÇÃO

Limpe bem as lulas e tempere com alho e sal. Passe pelo ovo batido e pelo pão ralado e frite em óleo bem quente. Coza a batata doce, corte em rodela, decore com tomate e alface. Complete com as lulas.



Dicas

Arranha-céu

Arranha-céu é um edifício alto, continuamente habitável por muitos andares, geralmente projectados para escritórios e uso comercial. Não existe uma definição oficial ou uma altura mínima para uma construção poder ser classificada como um arranha-céu. Uma característica comum dos arranha-céus é ter uma estrutura de aço que suporta as paredes externas, que servem como revestimento, em vez de paredes estruturais das construções convencionais. Alguns dos primeiros arranha-céus têm uma estrutura de aço que permite a construção de paredes estruturais mais altas do que aquelas feitas de concreto armado. As paredes dos arranha-céus modernos não são feitas para sustentar o peso da estrutura e a maioria dos arranha-céus é caracterizada por grandes áreas de superfície de janelas, que só são possibilitadas pelo uso da estrutura de aço e de paredes de revestimento. No entanto, os arranha-céus podem ter paredes que imitam paredes convencionais e uma pequena área de superfície de janelas.

Os arranha-céus, desde a década de 1960, usam modelos tubulares inovadores criados pelo engenheiro estrutural Fazlur Rahman Khan. Este princípio de engenharia civil faz com que esses edifícios sejam estruturalmente mais eficientes e fortes. Reduz a utilização do material (economicamente muito mais eficiente), permitindo, simultaneamente, que as construções alcancem maiores alturas.

O modelo de Khan permite menos colunas interiores e assim cria um espaço mais utilizável, além de permitir que os edifícios tenham formatos variados. Existem diversas variações do modelo tubular. Estes sistemas estruturais são fundamentais para o projecto de construção de altura actual.

Hoje, os arranha-céus são algo cada vez mais comum onde a terra é cara, como nos centros das grandes cidades, porque fornecem uma alta proporção de espaço locável por área de terra. São construídos não apenas pela economia de espaço. Como os templos e palácios do passado, os arranha-céus são considerados símbolos do poder económico de uma cidade ou de um país. Não só definem o horizonte, como ajudam a definir a identidade de uma cidade.

João Dias à conversa com

Isabel do Nascimento

Promotora angolana a residir na Bélgica



Isabel do Nascimento dirige em Bruxelas a Associação “Africa Expressions”, voltada para a promoção da cultura africana e, acima de tudo, a causas humanitárias. Trabalha também na junta de freguesia de Ixelles e recentemente abriu em Bruxelas o restaurante Bom Garfo Angolano.

Hoje, com 39 anos, Isabel passou por inúmeras dificuldades para ser a pessoa que é. Perdeu a mãe quando era apenas uma menina de colo. Mas o amor do pai, José Francisco Manuel, amparou-a sempre. Aos 19 anos, com o ensino secundário concluído, Isabel rumou para Bruxelas onde tirou, anos depois, o curso de educadora de infância e assistente social.

Frequentou temporariamente o curso superior de Contabilidade e Gestão de Empresas. Mas conciliar trabalho e estudos não foi tarefa fácil. Deixou o curso pelo meio, mas pretende terminá-lo em breve.

A relação com o pai sempre foi boa. Não guarda memórias da mãe, pois perdeu-a quando tinha apenas um ano de idade. A compensação veio do progenitor, com quem manteve durante 24 anos uma relação de cumplicidade que só terminou com a morte do mesmo. É a quinta de oito irmãos com os quais construiu uma relação unida, apesar da distância.

Relembra os tempos de estudante, altura em que a vida parecia mais calma. Mas a adolescência fugaz trouxe-lhe a madrugada maturidade. Casou-se aos 18 anos e fruto do compromisso nasceram a primogénita Marinela (Mary), de 22 anos, Henri (Riquinho), de 20 e o caçula Jorge (Jojó), de 18 anos.

Mãe babada, Isabel diz que os filhos são maravilhosos, o que a faz considerar-se uma mulher realizada, madura e boa mãe de família. Mas busca novos desafios. A solidariedade é um deles e deste não abre mão.

Despertar do bichinho dos tempos de moça

A promoção de acontecimentos culturais é um “bichinho” que apareceu ainda nos tempos de “moça”, quando os organizava com colegas e amigas da OPA e, posteriormente, da JMPLA.

Em Bruxelas, deu continuidade à promoção de eventos, tendo como pano de fundo as culturas angolana e africana. Mas nem tudo lhe sorri. Existem momentos bons e maus e tem fé num futuro promissor a nível de tudo quanto tem feito.

De personalidade extrovertida e obstinada, Isabel não se fecha para ideias inovadoras. Gosta de viver intensamente e acredita na boa-fé das pessoas com quem convive.

Ouvir música, dançar, ler, ver teatro e praticar jardinagem e yoga estão entre os prazeres da mulher entusiasta que nasceu na antiga cidade Henrique de Carvalho, hoje Saurimo, na Lunda Sul.

Promoção do país no estrangeiro

Isabel tem muitos sonhos. Mas é a promoção do país no estrangeiro que mais ambiciona. Entende que, através disso, é possível atrair mais turistas e mais desenvolvimento ao país.

A “Africa Expressions”, associação que dirige, é multicultural e promove a arte e a cultura angolanas. Dedicar-se, igualmente, a projectos sociais e humanitários. A curto prazo, a Associação quer incrementar a expansão da

Aconteceu COMIGO

O concurso Miss Niger

Consegui organizar, em menos de um mês e pela primeira vez em Bruxelas e na história do Níger, o concurso Miss Niger. Sendo um país muçulmano, conservador e com valores tradicionais, não deixou de ser um grande desafio para a minha carreira. Isto demonstra, uma vez mais, que tudo se consegue com muita dedicação, determinação e sentido de responsabilidade.

ISABEL RESPONDE

O que mais pretende fazer?

Pretendo aprender mais línguas. As línguas estrangeiras fascinam-me. Lancei-me no estudo e aperfeiçoamento de outras línguas, além do francês, holandês e espanhol.

Tem tempo para mais actividades na sua agenda?

Nem sempre, mas estou activa em várias frentes. O meu tempo é mais absorvido pela promoção de eventos e a realização dos objectivos da Associação Africa Expressions.



ajuda humanitária em áreas carenciadas do continente africano. Constituída em 2008, a Associação sem fins lucrativos é composta por membros de várias nacionalidades e reconhecida pelo Estado belga.

Isabel doou bens a um centro de crianças órfãs de guerra e enviou contentores com medicamentos e material médico para a aldeia de Kiota, no Níger. Pretende fazer o mesmo a hospitais no Cunene e no Cuanza Sul, em Novembro, com a doação de quantidades significativas de medicamentos e material hospitalar.

O MUNDO DOS MEDIA



Uma amostra do país em crescimento

Através de programas institucionais, exibidos através do Canal 1 da Televisão Pública de Angola (TPA), a aposta e o empenho do Executivo na reconstrução do país, para a melhoria das condições de vida das populações, é levada ao conhecimento dos angolanos e do resto do

mundo. Os programas mostram-nos as grandes transformações que têm sido operadas em Angola em prol de todos os angolanos, de Cabinda ao Cunene, e permite a todo o povo deste país imenso acompanhar a par e passo o processo. O Executivo, em colaboração com a TPA,

criou estes espaços para informar e divulgar o que está a ser feito para proporcionar a todos um futuro melhor. Os programas institucionais "Angola a Crescer", feitos em parceria com a Orion, e Obras Públicas, são alguns exemplos da divulgação do país em crescimento.

Acontece nas NOVELAS

MEU PEDACINHO DE CHÃO

GLOBO 20h15

PODER PARALELO

RECORD 20h00



Juliana confessa que pensa em Zelão

Mãe Benta diz a Zelão que Juliana não foi feita para ele. Juliana diz a Gina que pensa em Zelão o tempo todo. Renato entrega uma lista enorme ao Prefeito das Antas com o material que precisa no posto de saúde. Zelão adverte Giacomo que não se meta com Rosinha.



Bruno quer que Khalid trabalhe com ele

Lígia e Paulo tentam fazer com que Scott, o norte-americano da DEA, entenda que Tony tem informações valiosas. Ele afirma que Tony se comportou como um bandido. O norte-americano diz que não pode fazer nada para ajudar Tony e Lígia fica desesperada. Nícia pede ajuda a Dominique.

TVC1

DOMINGO, 13H35

Jack, o caçador de gigantes

Uma guerra antiga entre humanos e uma raça de temíveis gigantes renasce quando Jack abre acidentalmente um portal entre os dois mundos. Na luta pelo reino, pelo povo e pelo amor de uma princesa, Jack entra na batalha da sua vida.



TVC2

DOMINGO, 12H35

Shakespeare atrás das grades

"Shakespeare Atrás das Grades" é um documentário envolvente e profundamente tocante que acompanha uma shakespeariana companhia de teatro masculina constituída por assassinos condenados.



TVC2

DOMINGO, 05H55

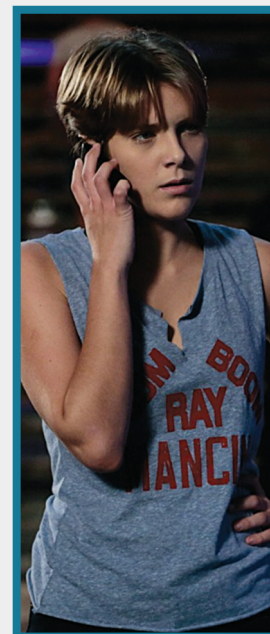
Catch.44 tiro certo

Tes, Kara e Dawn são três lindas mulheres que realizam assaltos a mando do chefe. O último trabalho parecia bastante simples, mas quando começa a surgir uma série de acontecimentos inesperados percebem que pode haver algo mais complicado.



MALHAÇÃO

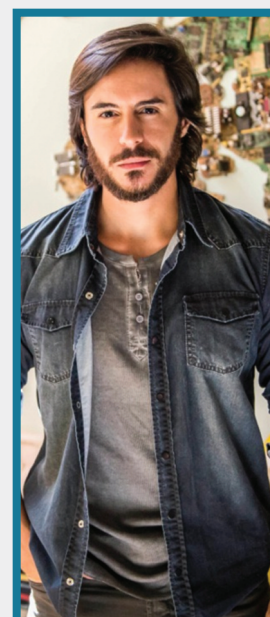
GLOBO 18h15



Karina ama Duca

Fabi conta a Bianca que Karina está apaixonada por Duca. Gael paga à Sol por ela ter cuidado de Dalva. Lobão avisa Gael que Cobra treina com ele. Gael afirma que Cobra pode continuar a treinar na academia, mas o rapaz escolhe Lobão. Karina confessa a Bianca que gosta de Duca. Jade pensa em divulgar o beijo de Karina e Duca no seu blog. Gael lembra-se de Alan e decide resgatar Cobra. Cobra desabafa com Gael, que o acolhe.

GERAÇÃO BRASIL GLOBO 21h00



Herval e Jonas

Herval e Jonas enfrentam-se e Verónica intervém. Verónica fala a Edna da visita de Jonas. Davi questiona Jonas sobre o projecto secreto. Jonas pede a Murphy que pesquise sobre a vida Herval. Verónica agradece a Herval por ajudar Vicente. Jonas pede a Davi que convide Vicente a trabalhar na Marra. Começa o segundo episódio do "Geração Nem-Nem". Ernesto não consegue falar com Boccardi e confessa que ficou com dinheiro de Iracema.

Jornal de Angola

Caderno Fim-de-Semana

Editor
António Cruz

Subeditores
Edna Caxeiro
Ferraz Neto

Edição de Arte
Albino Camana
Valter Yunge

Textos
Sérgio V. Dias
João Dias
Fotos
JAimagens,
Reuters,
AFP,
Globo